

Jigglers

TALKTOOLS®

www.talktools.com | 888-529-2879 | info@talktools.com
2681 Spruill Avenue, Suite A, Charleston, SC 29405
Designed in Charleston SC. Tips made in the USA. Handle made in China.
Made with USDA approved materials. Patent Pending. Copyright © 2019
ADULT SUPERVISION REQUIRED.



TALKTOOLS® Jigglers



Therapeutic Goals

- Increased Tolerance of Varying Textures/Vibration
- Improved Skills within the Oral Musculature
- Improved Speech Clarity with /oo/ /oh/ /w/ /sh/ /ch/ /m/ /b/ /p/ & more
- Improve motor planning for Oral Placement Therapy Exercises (OPT)
- Improve Feeding

CONTRAINDICATIONS: *Do NOT use this tool with clients who have been diagnosed with seizure disorders that are stimulated by vibration.*

ADDRESSING:



Feeding



Muscle Based
Exercise



Speech

Instructions

Disinfect therapy tools before use

CHOOSING THE MOST APPROPRIATE JIGGLER:

There are three Jigglers to choose from: **Frog, Unicorn, and Sloth**. Each Jiggler addresses specific sensory goals. In some cases you may be using two, or even three, Jigglers during a therapy session, depending upon the needs of the client. Once the sensory goal has been achieved, progress immediately to a muscle-based exercise. The Jigglers are used to prepare the muscle for work; but remember that sensory intervention alone will not improve muscle skills.

All three Jigglers are effective for increasing sensory awareness in the muscles of the jaw and lips, releasing “fixing” or tightening in the muscles of the jaw, and/or satisfying the need for **Temporomandibular Joint (TMJ)** stimulation. *In addition, each individual Jiggler can be used to meet more specific needs:*



FROG

For helping to achieve
Lip Rounding

UNICORN

For helping to achieve
Lip Closure

SLOTH

For helping to achieve
Lip Rounding or a Munch-Chew



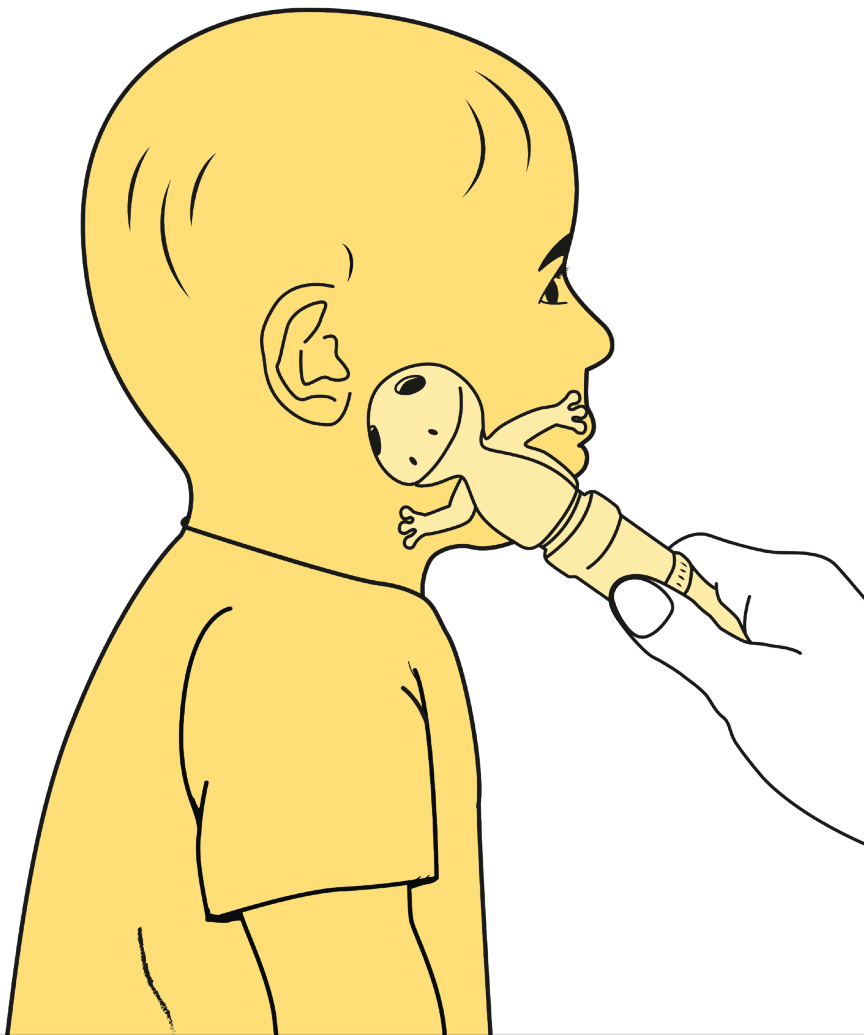
NOTE: These can also be used as a reward to help maintain attention, and more.

Frog Jiggler

GOAL #1

To release “fixing” (tightening in the muscles of the jaw) Muscle-Based Exercises, Feeding and Speech. This will satisfy the need for TMJ stimulation.

- A. Place the round part of Frog’s head at the TMJ on the left side of the client’s face and press firmly to release “fixing,” or to give deep pressure to the joint. Hold until the muscles relax, then repeat on the right side of the client’s face. Repeat this process 3 times.



GOAL #2

To increase sensory awareness, using a smooth surface, in the muscles of the jaw and lips prior to the introduction of Muscle-Based Exercises

Speech -/m/ /b/ /p/

Feeding -Spoon Feeding,

OPT -Flat Mouth Horns, Tongue Depressor Exercises

- A. Place the round part of Frog’s head at the TMJ on the left side of the client’s face. Use firm, elongated pressure to maintain contact with the surface of the skin while working down the jawbone to the corner of the lips on the left side of the mouth, taking 1-2 seconds to do so. Stop when you reach the corner of the lips. Repeat on the right side of the client’s jaw.
- B. Repeat this process on the alternating side of the mouth, 3 times. End with firm pressure to the surface of the client’s lips at midline. Remain at this position for 3-5 seconds.

GOAL #3

To stimulate lip rounding

Speech -/oo/ /oh/ /w/ /h/ /sh/ /ch/

OPT -Bubble Blowing and Round Mouth Horns

Feeding -Straw Drinking

- A. Place the round part of Frog’s head at the TMJ on the left side of the client’s face. Use firm, elongated pressure to maintain contact with the surface of the skin while working down the jawbone to the corner of the lips on the left side of the mouth, taking 1-2 seconds to do so. Stop when you reach the corner of the lips. Repeat on the right side of client’s jaw. End by placing the round part of Frog’s head ½ “ from the client’s mouth at the lip midline, and instruct the client to “kiss Frog’s head.” You may squeeze the client’s cheeks to stimulate lip rounding if necessary.
- B. Repeat this technique, stimulating both sides of the mouth, 3 - 10 times.

Unicorn Jiggler

GOAL #1

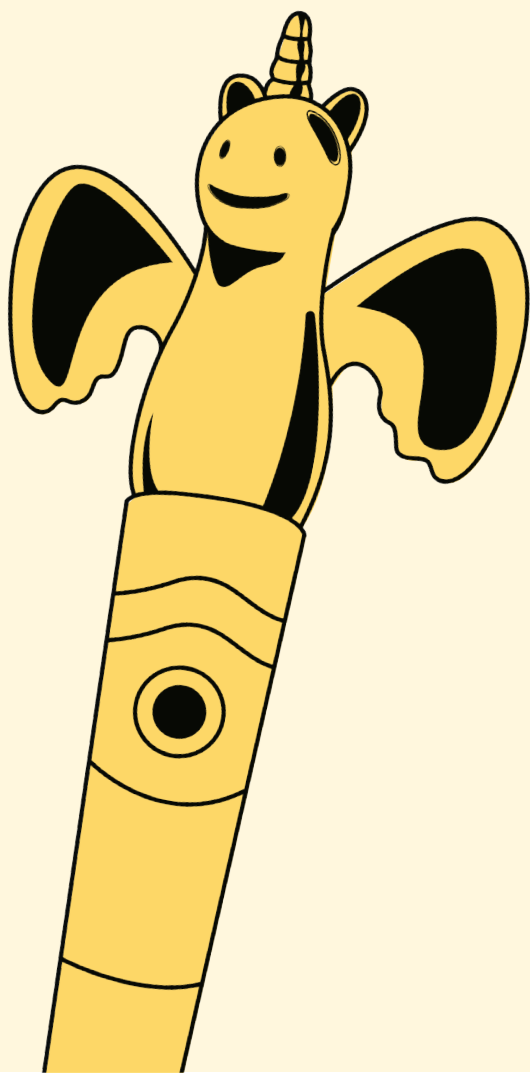
To increase sensory awareness

- A. Place the round back of Unicorn's head at the TMJ on the left side of the client's face. Use firm, elongated pressure to maintain contact with the surface of the skin while working down the jawbone to the corner of the lips on the left side of the mouth, taking 1-2 seconds to do so. Stop when you reach the corner of the lips. Repeat on the right side of client's jaw
- B. Repeat this process on alternating sides of the mouth, 3 times. End with firm pressure to the surface of the client's lips at midline. Remain at this position for 3-5 seconds.

GOAL #2

To release "fixing" before Muscle-Based Exercises, Feeding and Speech. This will satisfy the need for TMJ stimulation

- A. Place the round back of Unicorn's head at the TMJ on the left side of the client's face and press firmly to release "fixing," or to give deep pressure to the joint. Wait until the muscles relax, then repeat on the right side of the client's face.
- B. Repeat this process 3 times.



GOAL #3

To stimulate lip rounding or as an exercise in itself

Speech -/oo/ /oh/ /w/ /sh/ /ch/

Feeding -Straw Drinking

OPT -Bubble Blowing and Round Mouth Horns

- A. Place the round back of Unicorn's head at the TMJ on the left side of the client's face. Use firm, elongated pressure to maintain contact with the surface of the skin while working down the jawbone to the corner of the lips on the left side of the mouth, taking 1-2 seconds to do so. Stop when you reach the corner of the lips. Repeat on the right side of client's jaw.
- B. Repeat on the right side of the client's jaw. End by placing the top of Unicorn's head ½ " from the client's mouth at lip midline and instruct the client to "kiss Unicorn head." You may squeeze the client's cheeks to stimulate lip rounding if necessary.
- C. Repeat this technique, stimulating both sides of the mouth, 3 - 10 times.



GOAL #4

To increase sensory awareness in the muscles of the jaw and lips to stimulate lip closure prior to the introduction of Muscle-Based Exercises.

Speech -/m/ /b/ /p/

Feeding -Spoon Feeding

OPT -Flat Mouthed Horns and Tongue Depressor

- A. Place the flat part of one of Unicorn's ears between the lips. Instruct the client to press their lips together on the ear, and wait for the lips to close. Hold this position for 3-5 seconds.
- B. Repeat this technique 3-10 times, or until lip closure is consistently achieved.

GOAL #5

To introduce spoon feeding for clients who are fearful

STEP ONE

- A. This exercise can be performed with or without vibration, depending on the client's sensory needs.
- B. Begin by first allowing the client to explore Unicorn, in either the "on" or "off" position, to ensure acceptance of the Jiggler both on and within the mouth.
- C. Once the client accepts the tool, place a small taste of favorite puree on the inside of Unicorn's Wing.
- D. Turn Unicorn sideways, so that the wing is facing the lips in the same position that would be used for spoon feeding. Place the wing on the client's lower lip and wait for the lips to close; you may assist in jaw stability or lip closure if necessary. Once the client achieves lip closure, remove Unicorn's wing from the client's mouth. This should be done with a straight backward motion, not in an upward direction.

- E. Repeat this technique until the client completely accepts the activity.
- F. Place the handle of a spoon on the body of the Jiggler, running lengthwise so that the bowl extends from the base. Put a small amount of a favorite puree in the bowl of spoon, and another on the surface of Unicorn's wing. Feed the child from the Unicorn's wing, then remove the therapy tool and allow the child to swallow. Immediately turn the Unicorn around and feed the child the puree from the surface of the spoon, then remove it and allow the child to swallow. Continue to alternate in this manner, feeding the child with Unicorn's wing followed by the spoon. Gradually eliminate the use of the wing until the child accepts all feedings from the spoon.

STEP TWO

- A. Introduce either lateral spoon placement for lip closure or front spoon placement for lip rounding, depending on the child's needs.

Sloth Jiggler

GOAL #1

To release “fixing” (tightening in the muscles of the jaw) prior to the introduction of Muscle-Based Exercises and/or to satisfy the need for TMJ stimulation

- A. Place the round back of Sloth’s head at the TMJ on the left side of the client’s face and press in firmly to release “fixing,” or to give deep pressure to the joint. Wait until the muscles relax, then repeat on the right side of the client’s face. Repeat this process 3 times.

GOAL #2

To increase sensory awareness in the muscles of the jaw and lips, prior to the introduction of Muscle-Based Exercises

Speech -/m/ /b/ /p/

Feeding -Spoon Feeding

OPT -Flat mouthed horns and Tongue Depressor

- A. Place the round back of Sloth’s head at the TMJ on the left side of the client’s face. Use firm, elongated pressure to maintain contact with the surface of the skin while working down the jawbone to the corner of the lips on the left side of the mouth, taking 1-2 seconds to so. Stop when you reach the corner of the lips.
- B. Repeat on the right side of the client’s jaw. Repeat this process on alternating sides of the mouth, 3 times. End with firm pressure to the surface of the client’s lips at midline. Remain at this position for 3-5 seconds.

GOAL #3

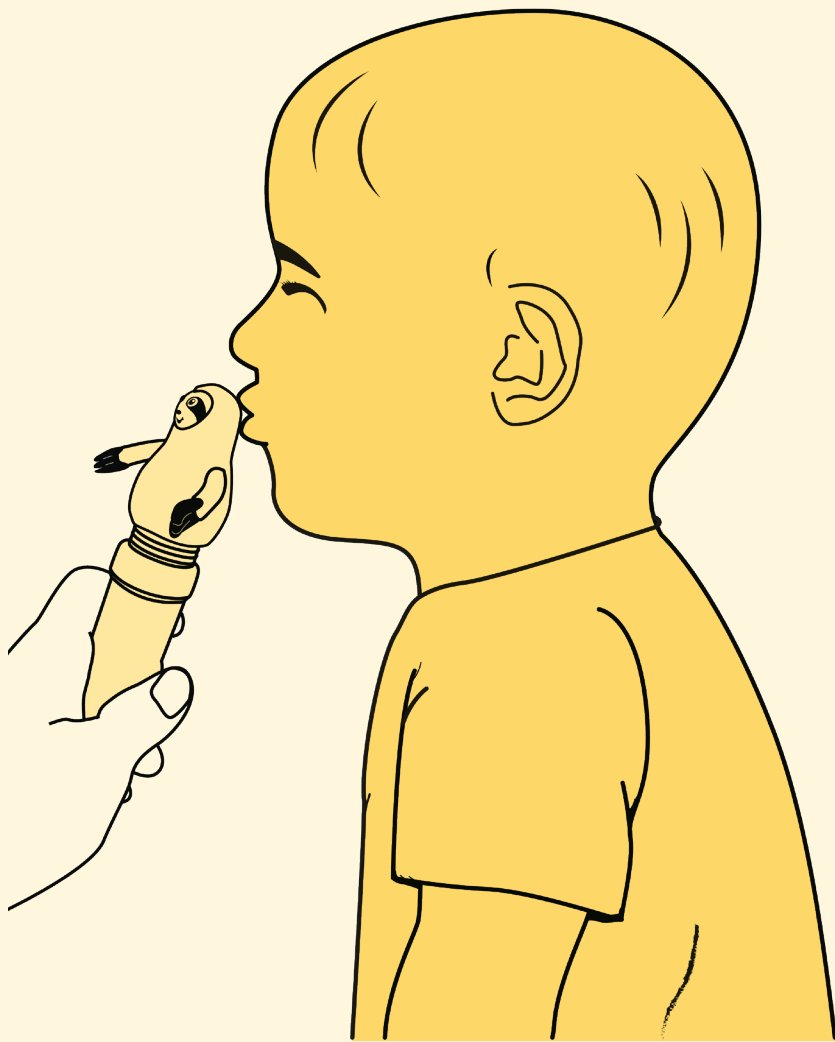
To stimulate lip rounding

Speech -/oo/ /oh/ /w/ /sh/ /ch/

Feeding -Straw Drinking

OPT -Bubble Blowing and Round Mouth Horns

- A. Place the round back of Sloth’s head at the TMJ on the left side of the client’s face.
- B. Use firm, elongated pressure to maintain contact with the surface of the skin while working down the jawbone to the corner of the lips on the left side of the mouth, taking 1-2 seconds to so. Stop when you reach the corner of the lips. Repeat on the right side of the client’s jaw. End by placing the top of Sloth’s head ½ “ from the client’s mouth at lip midline, and instruct the client to “kiss Sloth’s head.” You may squeeze the client’s cheeks to stimulate lip rounding if necessary.
- C. Repeat this technique, stimulating both sides of the mouth, 3-10 times.



TALKTOOLS® Jigglers™

Terapeutické ciele

1. Zvýšenie tolerancie rôznych textúr/vibrácií
2. Zlepšenie zručností v rámci ústneho svalstva
3. Zníženie „fixácie“ alebo napätia orofaciálnych svalov
4. Zlepšenie fázy pred kŕmením a počas kŕmenia
5. Zlepšenie reči
6. Vylepšená jasnosť reči pomocou /oo/ /oh/ /w/ /r/ /sh/ /ch/ /m/ /b/ /p/ a ďalších

POZNÁMKA: Klientov mladších ako jeden rok alebo tých, ktorí majú v anamnéze záchvaty, konzultujte použitie Jigglers so svojim lekárom/terapeutom.

KONTRAINDIKÁCIE: NEPOUŽÍVAJTE TakTools Jiggler u klientov, ktorým boli diagnostikované záchvatové poruchy, ktoré sú stimulované vibráciami.

TALKTOOLS Jiggler

Inštrukcie:

Pred každým použitím pomôcku Jiggler dezinfikujte.

Dezinfekčný prostriedok [PureGreen24](#) je k dispozícii na stránke e-shopu SENZIMA.

VÝBER NAJVHODNEJŠIEHO NÁSTROJA TALKTOOLS JIGGLER:

Existujú štyri varianty TalkTools Jiggler: Jednorožec, Drak, Žaba a Leňochod. Každý Jiggler sa zameriava na iné, špecifické ciele. V niektorých prípadoch môžete počas terapie použiť dva, tri alebo dokonca štyri Jiggler v závislosti od potrieb klienta. Po dosiahnutí zmyslového cieľa okamžite prejdite na cvičenie založené na svaloch. TalkTools® Jiggler™ sa používajú na prípravu svalu na prácu, ale nezabudnite, že senzorická intervencia podporí aj motorický plán pre reč a kŕmenie.

Všetky štyri nástroje TalkTools® Jiggler™ sú účinné na zvýšenie zmyslového uvedomenia vo svaloch čelusti, pier a na zníženie "fixácie" alebo napnutia vo svaloch čeluste. V niektorých prípadoch Jiggler uspokojujú potrebu stimulácie temporomandibulárneho kĺbu (TMK) ako náhrady negatívnych ústnych návykov. Okrem toho možno každý jednotlivý TALKTOOLS® Jiggler™ použiť na splnenie špecifickejších cieľov.

POZNÁMKA: Možno ich použiť aj ako odmenu za udržanie pozornosti a pod.

SAMMY SLOTH (Leňochod)

Na pomoc pri dosiahnutí zaoblenia pier

UNI UNICORN (Jednorožec)

Na pomoc pri dosiahnutí uzatvorenia pier

FREDDY FROG (Žaba)

Na pomoc pri dosiahnutí zaoblenia pier

DANI DRAGON (Drak)

Na pomoc pri dosiahnutí zvýšeného zmyslového vnímania, zaoblenia a vystúpenia pier

Manipulácia:

VIBRÁCIA: Klepnutím na tlačidlo upravíte frekvenciu vibrácií tak, aby vyhovovala individuálnym zmyslovým potrebám vášho klienta.

Pokyny pre umiestnenie batérií (AA)

Krok 1: Pomocou malého skrutkovača odstráňte skrutku zo zadnej strany pomôcky.

Krok 2: Otočte pomôcku proti smeru hodinových ručičiek od postavičky Jigglera, aby ste ju oddelili.

Krok 3: Vložte 2 batérie AA do držiaka podľa pokynov na zadnej strane Jigglera.

Krok 4: Zaskrutkujte rukoväť späť a potom ju zaistite skrutkou.

Správne umiestnenie

A. Rovnako ako pri všetkých svalových cvičeniach, dieťa musia byť v stabilnej polohe. Stanovte si polohu sedenia pri stole výberom stoličky, ktorá podporí 90-stupňový uhol panvy, kolien, členkov a brady klienta. Monitorujte, aby ste sa uistili, že udržuje túto polohu počas všetkých svalových cvičení. Pracujte tvárou v tvár s rukami klienta nadol, alebo v strede tela. B. Hlava klienta musí byť počas cvičenia v stredovej línii (nie naklonená na jednu alebo druhú stranu), ako je znázornené na obrázku vpravo.

Navštívte <https://talktools.com/> pre viac informácií k tejto téme.

TALKTOOLS® Jiggler™

Návrhy pre senzorickú intervenciu TalkTools® Jiggler™

1. Vo väčšine situácií bude dôležité, aby terapeut/zaškolený rodič manipuloval s pomôckou tak, aby sa zabezpečilo jej správne polohovanie. V niektorých prípadoch môže akceptáciu novej pomôcky zvýšiť umožnenie dieťaťu, aby pomôcku spočiatku držalo samo alebo s pomocou terapeuta.
2. Je dôležité poznamenať, že niektorí klienti, ktorí sú príliš citliví na zmyslové podnety, môžu na vibrácie reagovať negatívne. Jiggler sa môže používať s vibráciami alebo bez nich, v závislosti od potrieb konkrétneho klienta.
3. Tieto pomôcky sa môžu používať na uspokojenie potreby stimulácie TMK u klientov a odstránenie iných negatívnych orálnych návykov, ako je škrípanie zubami, cmuľanie palca a/alebo cmuľanie prstov.
4. Tieto nástroje sú určené na vonkajšie použitie pod dohľadom dospeléj osoby. Žuvanie týchto nástrojov sa neodporúča.

Ukážky cvičení v praxi nájdete na stránke - <https://talktools.com/>

TalkTools Jiggler: Freddy Frog (Žaba)

CIEĽ č. 1

Znížiť "fixáciu" (napnutie svalov čeluste) pred svalovými cvičeniami, kŕmením a rečou. To uspokojí potrebu stimulácie TMK a uvoľní tonický skus.

A. Umiestnite okrúhlu časť hlavy žaby na TMK na ľavej strane tváre klienta. Pevne zatlačte, aby ste znížili "fixáciu" alebo aby ste na kĺb vytvorili dostatočný tlak. Držte, kým sa svaly neuvoľnia, potom zopakujte techniku aj na pravej strane tváre klienta.

B. Tento postup zopakujte 3-krát.

CIEĽ č. 2

Zvýšiť zmyslové povedomie pomocou hladkého povrchu svalov čeluste a pier pred zavedením prvých svalových cvičení.

Kŕmenie - Kŕmenie lyžičkou a pitie z pohára

OPT (Terapia orálnej pozície) - Píšťalky do úst, aktivita s depressorom jazyka na uzavretie pier

Reč - /m/ /b/ /p/

A. Umiestnite okrúhlu časť hlavy Žabky na TMK na ľavej strane tváre klienta. Pevným, tiahlym tlakom udržiavajte kontakt s povrchom pokožky a zároveň postupujte po čeľustnej kosti až ku kútiku pier na ľavej strane úst, pričom vám to bude trvať 1-2 sekundy. Pestaňte, keď dosiahnete kútik pier. Opakujte na pravej strane čeľuste klienta.

B. Tento postup zopakujte striedavo na oboch stranách úst, a to 3-krát. Ukončite pevným tlakom na povrch pier klienta v stredovej línii. V tejto polohe zotrvať 3 - 5 sekúnd.

CIEĽ č. 3

Na zlepšenie zaoblenia a protrúzie pier.

Kŕmenie - pitie cez slamku

OPT- Fúkanie bublín a oblé píšťalky

Reč - /oo/ /oh/ /w/ /r/ /sh/ /ch/

Umiestnite okrúhlu časť hlavy Žabky na TMK na ľavej strane tváre klienta. Pevným, tiahlym tlakom udržiavajte kontakt s povrchom pokožky a zároveň postupujte po čeľustnej kosti až ku kútiku pier na ľavej strane úst, pričom vám to bude trvať 1-2 sekundy. Prestaňte, keď dosiahnete kútik pier. Opakujte na pravej strane čeľuste klienta. Zakončite tým, že okrúhlu časť hlavy Žabky umiestnite 1/2" od úst klienta na strednú líniu pier a dajte klientovi pokyn, aby "pobozkal hlavu Žabky". V prípade potreby môžete stlačiť klientove líca, aby ste stimulovali zaoblenie pier.

B. Opakujte túto techniku, stimulujte obe strany úst 3-10 krát.

TALKTOOLS® Jiggler™: Unicorn (Jednorožec)

CIEĽ č. 1

Zníženie „fixácie“ (napnutie svalov čeľuste) pred svalovým cvičením, kŕmením a rozprávaním. To uspokojí potrebu stimulácie TMK a uvoľní tonický skus.

- A. Položte okrúhlu zadnú časť hlavy Jednorožca na TMK na ľavej strane tváre klienta a pevne zatlačte, aby ste znížili „fixáciu“ alebo aby ste na klbe vytvorili primeraný tlak. Počkejte, kým sa svaly uvoľnia, potom cvičenie zopakujte aj na pravej strane tvár klienta.
- B. Tento postup zopakujte 3-krát.

CIEĽ č. 2

Zlepšenie uzatvárania pier a zaťahovania jazyka pred svalovými cvičeniami, kŕmením a rozprávaním.

Kŕmenie - Kŕmenie lyžičkou a pitie z pohára

OPT- ploché píšťalky a depressor jazyka

Reč - /m/ /b/ /p/

- A. Umiestnite plochú časť ucha Jednorožca medzi pery. Požiadajte klienta, aby pritlačil pery k uchu a počkejte pokiaľ sa pery zatvoria. Držte túto pozíciu 3-5 sekúnd.
- B. Opakujte túto techniku 3-10 krát, alebo kým nedosiahnete dôsledné uzavretie pier.

CIEĽ č. 3

Nácvik kŕmenia lyžičkou pre klientov vrátane tých, ktorí majú orálnu averziu.

KROK 1.

A. Toto cvičenie sa môže vykonávať s vibráciami alebo bez nich, v závislosti od zyslových potrieb klienta.

B. Začnite tým, že najprv umožníte klientovi preskúmať Jednorožca, či už v polohe „zapnuté“ alebo „vypnuté“, aby ste zabezpečili prijatie TalkTools® Jiggler™ na ústach, aj v ústach.

V úvode chceme docieľať, aby bol nástroj najprv „zábavou“.

C. Keď klient nástroj prijme, umiestnite na vnútornú stranu krídla Jednorožca malú ochutnávku obľúbeného pokrmu.

D. Otočte Jednorožca nabok tak, aby krídlo smerovalo k perám v rovnakej polohe, v akej by ste ho kŕmili lyžičkou.

Priložte krídlo na spodnú peru klienta a počkajte, kým sa pery zatvoria; v prípade potreby môžete pomôcť pri stabilizácii čeluste alebo pri zatváraní pier. Akonáhle klient dosiahne uzavretie pier, vyberte krídlo Jednorožca z klientových úst. Malo by sa to robiť priamym pohybom dozadu, nie smerom nahor.

E. Opakujte túto techniku pokiaľ klient aktivitu úplne neprijme.

F. Umiestnite rukoväť lyžice na telo TalkTools® Jiggler™ pozdĺžne tak, aby hlavička lyžice vyčnievala zo základne pomôcky. Na lyžicu dajte malé množstvo obľúbeného pokrmu/kaše/pyré a ďalšie sústo na povrch krídla Jednorožca. Nakrmte dieťa z krídla Jednorožca, potom vyberte terapeutickú pomôcku z úst a nechajte dieťa prehltnúť. Okamžite otočte Jednorožca a nakrmte dieťa s pyr  z lyžičky, potom ju vyťahnite a nechajte dieťa prehltnúť. Pokračujte v striedaní týmto spôsobom a krmte dieťa z krídla Jednorožca a potom lyžicou. Postupne eliminujte používanie krídla, kým dieťa neprijme úplne krmenie z lyžice.

KROK 2.

A. Zaveďte buď bočné umiestnenie lyžice na uzavretie pier alebo predné umiestnenie lyžice na zaoblenie pier, v závislosti od potrieb dieťaťa.

TalkTools® Jiggler™: Sammy (Leňochod)

CIEĽ č. 1

Na zníženie „fixácie“ (napnutie svalov čeľuste) pred zavedením svalových cvičení a/alebo na uspokojenie potreby stimulácie TMK.

A. Umiestnite okrúhlu zadnú časť hlavy Leňochoda na TMK na ľavej strane klientovej tváre a pevne ju zatlačte, aby ste znížili "fixáciu" alebo aby ste na kĺb vyvinuli hlboký tlak. Počkajte, kým sa svaly uvoľnia, a potom opakujte na pravej strane klientovej tváre. Tento postup opakujte 3-krát.

CIEĽ č. 2

Na zlepšenie zmyslového povedomia v svaloch čeľuste a pier pred zavedením svalových cvičení.

Kŕmenie - Kŕmenie lyžičkou

OPT- Ploché trumpetky a jazykový depressor

Reč - /m/ /b/ /p/

A. Umiestnite okrúhlu časť hlavy Leňochoda na TMK na ľavej strane tváre klienta. Pevným, tiahlym tlakom udržiavajte kontakt s povrchom pokožky a zároveň postupujte po čeľustnej kosti až ku kútiku pier na ľavej strane úst, pričom vám to bude trvať 1-2 sekundy. Prestaňte, keď dosiahnete kútik pier.

B. Opakujte na pravej strane klientovej čeľuste. Tento postup zopakujte striedavo na oboch stranách úst, a to 3-krát. Ukončite pevným tlakom na povrch pier klienta v stredovej línii. V tejto polohe zotrvať 3 - 5 sekúnd.

CIEĽ č. 3

Na zlepšenie zaoblenia pier.

Kŕmenie - pitie cez slamku

OPT - Fúkanie bublín a okrúhle trumpetky

Reč - /oo/ /och/ /w/

A. Umiestnite okrúhlu zadnú časť hlavy Leňochoda na TMJ ľavej strane tváre klienta.

B. Pevným, tiahlym tlakom udržiavajte kontakt s povrchom pokožky a zároveň postupujte po čeľustnej kosti až ku kútiku pier na ľavej strane úst, pričom vám to bude trvať 1-2 sekundy. Prestaňte, keď dosiahnete kútik pier. Opakujte

na pravej strane čeľuste klienta. Zakončite tým, že okrúhlu časť hlavy Leňochoda umiestnite 1/2" od úst klienta na strednú líniu pier a dajte klientovi pokyn, aby "pobozkal hlavu Leňochoda". V prípade potreby môžete stlačiť klientove líca, aby ste stimulovali zaoblenie pier.

C. Opakujte túto techniku, stimulujte obe strany úst 3-10 krát.

TalkTools® Jiggler™: Dani Dragon (Drak)

CIEĽ č. 1

Zvýšenie zmyslového povedomia.

A. Umiestnite okrúhlu zadnú časť Dračej hlavy na TMJ na ľavej strane klientovej tváre. Pevným, tiahlym tlakom udržiavajte kontakt s povrchom pokožky a zároveň postupujte po čeľustnej kosti až ku kútiku pier na ľavej strane úst, pričom vám to bude trvať 1-2 sekundy. Prestaňte, keď dosiahnete kútik pier. Opakujte na pravej strane čeľuste klienta.

B. Opakujte tento postup striedavo na oboch stranách úst, trikrát. Zakončite pevným tlakom na povrchu klientových pier v strednej línii. Zostaňte v tejto polohe 3-5 sekúnd.

CIEĽ č. 2

Zlepšenie zaoblenia pier a vtiahnutia jazyka.

Krímenie - Pitie cez slamku

OPT - Fúkanie bublín a okrúhle píšťalky

Reč - /oo/ /och/ /w/

A. Umiestnite textúrovanú zadnú časť Dračej hlavy na TMK na ľavej strane klientovej tváre. Pevným, tiahlym tlakom udržiavajte kontakt s povrchom pokožky a zároveň postupujte po čelustnej kosti až ku kútiku pier na ľavej strane úst, pričom vám to bude trvať 1-2 sekundy. Prestaňte, keď dosiahnete kútik pier. Opakujte na pravej strane čeluste klienta.

B. Opakujte na pravej strane klientovej čeľuste. Zakončite umiestnením textúrovaného vrchu Dračej hlavy 1/2" od úst klienta na stredovú čiaru pier a povedzte klientovi, aby „pobožkal Drakovi hlavičku". V prípade potreby môžete stlačiť klientove líca, aby ste stimulovali zaoblenie pier.

C. Opakujte túto techniku, stimulujte obe strany úst, 3-10 krát.

CIEĽ č. 3

Zlepšenie zaoblenia a vyčnievania pier s pridanou textúrou na Drakovi pre klientov, ktorí potrebujú dodatočný zmyslový podnet.

Kŕmenie - Pitie cez slamku

OPT - Fúkanie bublín a okrúhle píšťalky

Reč - /oo/ /oh/ /w/ /r/ /sh/ /ch/

A. Umiestnite textúrovanú Dračiu hlavu na TMK na ľavej strane klientovej tváre. Pevným, tiahlym tlakom udržiavajte kontakt s povrchom pokožky a zároveň postupujte po čeľustnej kosti až ku kútiku pier na ľavej strane úst, pričom vám to bude trvať 1-2 sekundy. Prestaňte, keď dosiahnete kútik pier. Opakujte na pravej strane čeľuste klienta.

Zakončite umiestnením okrúhlej textúrovanej časti Dračej hlavy 1/2" od úst klienta na strednej línii pier a povedzte klientovi, aby „pobožkal Dračiu hlavu". V prípade potreby môžete stlačiť klientove líca, aby ste stimulovali zaoblenie pier.

B. Opakujte túto techniku, stimulujte obe strany úst 3-10 krát.

ĎALŠIE Z OBLÚBENÝCH SENZORICKÝCH NÁSTROJOV v ponuke TalkTools:

Vibračné pero Sensi s veľkým výberom násadcov, vibračný Spinner s Toothies

Výrobca: Talk Tools (USA), Medicínsky stupeň, vyhovujúce FDA, bez obsahu olova, ftalátov, PVC, BPA či latexu.
Dovozca a predajca: Serenity, s.r.o. | Hurbanovo nám. 1 | Bratislava 811 06